

Escola de Natura de Sau - Pantà de Sau - Costa de la Rovira -
Costa del Vilar - Cova de les Grioterres - Torrent de les Grioterres
- Tornada pel mateix camí

Recorregut 4,5 km d'anada

Desnivell Pujada de 110 m

Durada 3 h 30 min, entrant a les coves

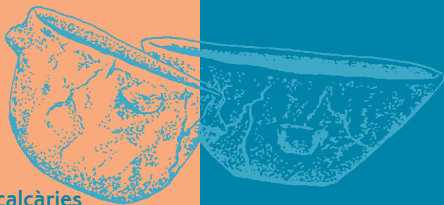
Edat recomanada A partir de 10 anys

Destaquem El pantà i les coves

Recomanacions Porteu botes de muntanya, cantimplora,
binocles i capelina.
Imprescindible, lot, roba vella i de màniga
llarga per entrar a les coves.

fixa't

La pineda de pi roig
L'alzinar i la roureda
L'aufrany
El falcó pelegrí
La cinglera
Els conglomerats, i les calcàries
El cingle Vermell
El pantà
Els gavians i els corbs marins
La plaça carbonera
Els nummulits
La formació de les coves



peces de ceràmica trobades a les coves

itineraris de natura SAU

1. La presa de Sau
2. Vilanova de Sau
3. La roca Falconera
4. El pont de Malafogassa
5. El puig del Far
6. La riera Major i els Crous
7. Les Grioterres
8. Sant Pere de Casserres
9. Els Munts
10. Tavertet
11. El salt del Molí Bernat
12. De Rupit a Tavertet

En conveni amb:



Generalitat de Catalunya
Departament de Medi Ambient

Associació Catalana
Cases de Colònies



Dolors Almeda 1-3 local 8 08940 Cornellà de Llobregat
Tel.93 474 46 78 Fax 93 377 73 44
accc@esplai.org www.esplai.org

7 les Grioterres

SAU

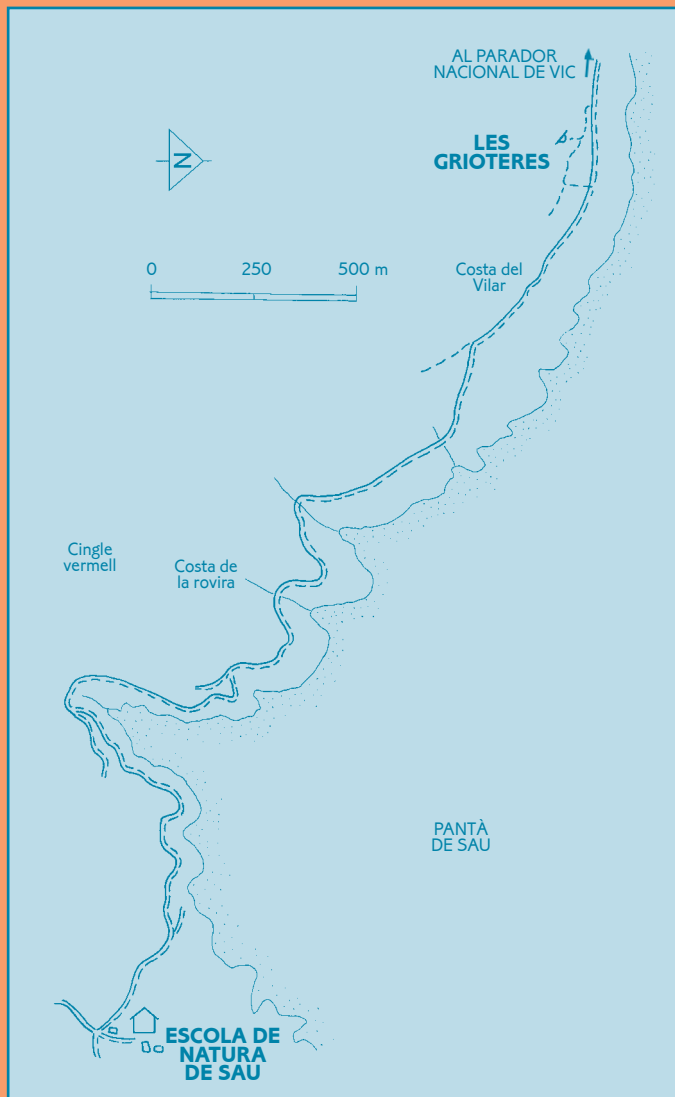
L'itinerari que teniu entre les mans es desenvolupa per l'extrem nord - occidental de les Guilleries. Comença a l'Escola de Natura de Sau i transcorre en la seva totalitat pels marges del pantà de Sau. Per aquest motiu es gaudeixen d'unes vistes espectaculars sobre el pantà i la cinglera de Tavertet, amb el Far al fons, però també veiem el cingle Vermell i si tenim sort podem observar el vol d'ocells molt emblemàtics, com el falcó pelegrí o l'aurfrany. Amb aquest recorregut descobrim l'ambient natural de les Guilleries, la flora i fauna de la zona, i gaudim de l'aventura d'endinsar-nos a unes coves ja habitades des de la prehistòria.

L'itinerari fins a les coves no presenta grans dificultats, ja que pràcticament en la seva totalitat transcorre per la pista forestal que va al Parador. Però l'últim tram del camí, ja més estret i enfiladís, presenta més dificultat, ja que fins arribar a l'entrada de la cova, s'ha de superar un petit graó rocós de aproximadament 2 metres d'alçada. Per superar aquest graó disposem d'una cadena instal·lada permanentment, tot i així podem portar una corda.

La cova de les Grioterres està formada per un conjunt de 9 boques connectades entre si, de les quals podem entrar i inspeccionar fins a la setena ja que les altres dues són de molt difícil accés.

L'itinerari planteja una petita variació a la tornada que ens pot gratificar o bé amb la troballa d'animals d'aigua dolça, o amb l'aventura de baixar per un torrent.





Escola de Natura de Sau (430 m)

Sortim de l'Escola de Natura i agafem la pista que passa just pel seu darrera, en direcció NW. A la poca estona de caminar, aproximadament 300 metres, trobem un trencall a la dreta. Per anar a les Grioteres hem de continuar una bona estona per la pista principal. Durant tot el tram anirem caminant al costat de pinedes de pi roig amb un sotabosc molt dens amb alzines i roures, alguns joves i altres ja grans.

25 min. El pantà de Sau (555 m)

Aquesta pista va vorejant l'embassament, tot gaudint del magnífic paisatge sobre el pantà, la cinglera de Tavertet i el puig de la Força. A l'esquerra, damunt nostre tenim el cingle Vermell, una espectacular cinglera de conglomerats vermells amb taques blanques per la paret. Aquestes taques corresponen als excrements dels ocells que viuen en aquesta cinglera. Els més emblemàtics són el falcó pelegrí, un ocell de mida mitjana que arriba a volar a 300 km per hora quan cau en picat sobre les preses. És un ocell predominantment gris amb la panxa de color blanc amb taques grises. L'altre ocell emblemàtic de la zona és l'aufrany, el voltor més petit que viu a la península Ibèrica, però tot i així, arriba a fer prop dels dos metres d'envergadura. És de color blanc amb els marges de les ales negres, i el cap sense plomes és de color groc. Tots dos ocells fan el niu a la cinglera, i a l'estiu sovint es deixen veure. A l'hivern és impossible trobar-los ja que migren a zones més càlides per passar l'època de fred.

40 min. Costa de la Rovira (575 m)

El camí va fent tot de revolts per seguir les vores del pantà. Continuem caminant per la pista principal, fins que trobem un camí que marxa cap a la nostra dreta en direcció al pantà. És l'entrada més còmoda per accedir-hi, la pendent és suau i podem introduir-nos dins l'aigua còmodament per observar els peixos que hi viuen dins, o fins i tot, per fer un bany si el dia és molt calorós. Si tenim sort veurem un gavià argentat o un corb marí sobrevolant les aigües del pantà en busca d'aliment.

1 h. Costa del Vilar (500 m)

Tornem a la pista principal i caminem un bon tros amb els ulls ben oberts, ja que a la meitat de la tercera pujada haurem de desviar-nos per un camí en mal estat que puja pel marge esquerra de la carretera. Primer trobem una senyal d'esllavissades encarada cap a nosaltres, i poc després trobem la senyal d'esllavissades encarada al revés. En aquest punt veurem el camí, que és molt curt, i ens porta a una antiga plaça carbonera.

Les places carboneres són molt fàcils de reconèixer ja que són petites clarianes enmig del bosc amb la peculiaritat que el sòl és de color molt negre, i fins i tot, si el removem una mica és possible trobar trossos de carbó. Fins a mitjans del segle XX es fabricava el carbó vegetal directament al bosc, els carboners eren els personatges que es dedicaven a recollir fusta de les alzines i dels roures i l'apilaven per cremar-la molt a poc a poc. Un cop tota la fusta estava cremada desfeien la pila i portaven el carbó a vendre.

Des de la plaça carbonera surt un camí estret al nostre davant, als pocs metres aquest camí s'enfila molt. Just en aquest punt observem que el camí es divideix, un cap amunt i un altre amb una mica més de bardissa, continua recte. Ens haurem de fixar bé ja que a la tornada, agafarem aquest segon camí. Però de moment ens enlairem pel camí que porta a les Grioterres. Arribem a un petit grau rocós que haurem de superar, amb molt de compte, tot ajudant-nos de la cadena fixa i de les arrels dels arbres. Un cop dalt ens trobem a la primera boca de les coves de les Grioterres.

1h 20 min. Les Grioterres (425 m)

Les coves de les Grioterres havien estat habitades pels homes prehistòrics, concretament durant el neolític. S'hi van trobar ossos d'animals que encara viuen en aquests boscos i altres que ja s'han extingit.

Les coves es formen en materials calcaris. Al llarg de milers d'anys es van sedimentar una sèrie de materials marins entre els quals hi havia els esquelets o les restes d'animals, per aquest motiu actualment trobem fòssils marins a les roques calcàries. En aquestes coves podem observar, al llarg de les parets, els fòssils d'uns animals prehistòrics anomenats nummulits. Hem de tenir present que gràcies a la troballa de fòssils a les roques calcàries hem conegut l'origen marí d'aquestes roques, i per això cal protegir-los i no agafar-los.

Per explorar les coves és recomanable fer grups de 10 persones com a màxim. Ens trobem a la primera boca, i l'accés a la segona boca pot ser per l'interior o per l'exterior. Per anar per l'interior entrem fins al final de la primera boca on ens haurem d'ajupir i seguir la galeria que ens queda sempre per la dreta, i als pocs metres ja arribem a la segona boca. Per accedir a la tercera boca tenim una galeria ample de molt fàcil accés, i una altra més estreta pels més atrevits. Arribats a la tercera boca, tenim en front una galeria que fa pujada també de fàcil accés per arribar a la quarta boca. La quarta boca és més ampla i una mica més gran. Ens endinsem uns metres fins a trobar una galeria a la dreta que ens mena a la cinquena boca.

Aquesta boca és la que té la galeria més llarga, ens endinsem fins que trobem una petita sala amb tres forats estrets a l'alçada del terra. El forat de l'esquerra és per on entrarem, el del mig per on sortirem i tornarem al punt on estem ara, i el forat de la dreta el podem agafar de tornada i així explorarem les boques set i sis. Així doncs agafem el forat estret de l'esquerra, però ens haurem d'estirar a terra i anar sempre amb els braços per davant. Aquest tram estret és molt curt, i ben aviat arribem

a una galeria que continua fins bastant endins, però en aquest moment ens haurem de fixar que al darrera nostre tenim el forat per on hem sortit i al damunt una petita galeria estreta que és per on tornarem. Abans però, podem endinsar-nos fins al final de la galeria passant per un tram molt estret estirats a terra amb els braços per davant. L'avantatge d'aquest tram és que si és massa estret podem apartar les pedres que ens queden a la panxa. Seguim per la galeria que a voltes es farà més baixa i a voltes més estreta fins que arribem al final, on donarem mitja volta.

Tornarem a passar pel tram estret fins que ens trobem amb la petita galeria estreta que passa per damunt del forat per on hem entrat. Pugem per la galeria de quatre potes i veurem un primer forat a sota nostra. Aquest el deixem de banda i haurem de baixar pel segon forat, passant primer les cames i després el cos. Ens trobem en un petit tobogan per on haurem de lliscar poc més d'un metre i quan els peus ens toquin terra anem ajupits cap a la nostra dreta, d'aquesta manera tornem a sortir a la sala on hi havia els tres forats arran de terra.

Ara ens queda conèixer les boques set i sis entrant pel tercer forat. Aquest és baix en un principi però després ja podem anar de peus, s'anirà fent estret fins que haurem de passar de costat. Arriba un moment que no podem continuar recte però observem que fa un gir de 90 graus cap a l'esquerra. Continuem fins a fer un altre gir de 90 graus a la dreta, un cop aquí es fa més ample i arribem a una petita sala on veiem la setena boca. Molt petita, tant que no es pot travessar.

Des de la sala tornem per la dreta i veiem la sisena i la cinquena boques pràcticament juntes, un cop aquí ja sabem el camí de tornada. Baixem les cadenes i agafem el camí de la dreta que arrenca just al final de la pendent forta de les coves.

2h 20 min. Torrent de les Grioterres (430 m)

Seguim aquest camí estret amb molta vegetació al voltant fins que arribem al punt de creuar un torrent on només baixa aigua quan ha plogut. Si el torrent va sec podem baixar entre les pedres fins arribar a la pista principal. Si el torrent porta aigua recomanem tornar per la plaça carbonera, però abans podem aprofitar per buscar animalons d'aigua dolça.

El camí de tornada des d'aquí fins a la can Mateu és el mateix que el d'anada.

3h 30 min. Escola de Natura de Sau (430 m)

Arribada a l'Escola de Natura.